

# nowy interakcjonizm

justyna  
olszewska

damian  
reniszyn

# nowy interakcjonizm

kurator: Mateusz Bieczyński

Wystawa Dyplomów Magisterskich

Justyna Olszewska

*Warstwy*

*Wnętrze, Powłoka, Opancerzenie/druga skóra*

promotor: prof. Sławomir Brzoska

Damian Reniszyn

*Protezy*

promotor: prof. Marcin Berdyszak

Uniwersytet Artystyczny w Poznaniu  
Wydział Rzeźby i Działań Przestrzennych

UAP | POZNAŃ



UAP | W R I D P





## Justyna Olszewska

Urodzona w 1990r. w Szczecinie. Absolwentka Wydziału Rzeźby i Działań Przestrzennych Uniwersytetu Artystycznego w Poznaniu. Dyplom w pracowni prof. Sławomira Brzoski.

Stypendystka Ministra Nauki i Szkolnictwa Wyższego w roku akademickim 2013/2014. Obecnie laborantka w II Interdyscyplinarnej Pracowni Rysunku na Wydziale Edukacji Artystycznej. Granice jej działalności sięgają instalacji, video-art'u, performance, fotografii, animacji oraz rzeźby.

### Wybrane wystawy:

- 2014 10. Międzynarodowy Festiwal Sztuki Wizualnej inSPIRACJE/ Xtreme
- 2014 VI Ogólnopolska Wystawa Rysunku, Galeria Sztuki Wozownia, Toruń
- 2014 POSTWATER, Galeria Kontrapunkt, Poznań
- 2014 Mdłości, Aula Wielka Zbrojownia ASP Gdańsk
- 2014 Mdłości, Galeria Sztuki Wozownia, Toruń
- 2014 Festiwal Sztuki Aktualnej 13Sphere, Miejska Galeria Sztuki 13 muz, Szczecin
- 2013 Joint Exhibition of Chinese & European Student's Works,  
SHANGHAI NORMAL UNIVERSITY, Chiny
- 2013 Obszary Rysunku, Galeria u Jezuitów, Poznań
- 2012 Festiwal Sztuki Aktualnej 13Sphere, Miejska Galeria Sztuki 13 muz, Szczecin



## Damian Reniszyn

Urodzony w 1989 r. Absolwent Wydziału Rzeźby i Działań Przestrzennych na Uniwersytecie Artystycznym w Poznaniu. Dyplom w pracowni prof. Marcina Berdyszaka.

Tworzy obiekty, instalacje site – specific, video art. W swoich realizacjach zwraca uwagę na odbiór sztuki zmysłem dotyku. Analizuje sytuacje z pozoru bezsensowne i niepotrzebne, czyniąc z nich punkt wyjścia do budowania obiektów. Uczestniczył w wielu międzynarodowych projektach artystycznych.

### Wybrane wystawy:

- 2014 10. Międzynarodowy Festiwal Sztuki Wizualnej inSPIRACJE/ Xtreme
- 2014 Młodości, Galeria Aula Wielka Zbrojownia ASP Gdańsk
- 2014 Młodości, Galeria Sztuki Wozownia, Toruń
- 2013 (Nie)aktywnie, Teatr Polski w Poznaniu
- 2013 drzewno, drewno temu, Kolegiacki ART, Poznań
- 2013 MarketART, Galeria SŁODOWNIA+1, Stary Browar, Poznań
- 2013 Festiwal Wiosna Młodych, Centrum Kultury Zamek, Poznań
- 2013 Furniture for Future, Podnieś - Ustaw - Usiądź, Arena Design 2013, MTP, Poznań
- 2012 Przegląd Młodej Sztuki UNTOUCHABLE, Mediations Biennale 2012, Poznań
- 2012 Przegląd Krótkich Form Filmowych 4`65``, Białystok
- 2012 FORGET ME, Galeria Aula UA Poznań

# nowy interakcjonizm

kurator: Mateusz Bieczyński

Zgodnie z założeniami koncepcji interakcjonizmu symbolicznego istoty ludzkie wchodzą w relację z przedmiotami należącymi do ich bezpośredniego otoczenia na trzech zasadniczych poziomach. Przesłanka pierwsza mówi, że istoty ludzkie działają wobec przedmiotów na podstawie znaczeń, jakie te przedmioty dla nich mają. Zgodnie z drugą przesłanką, znaczenia takich przedmiotów wywodzą się z interakcji społecznych, jakie łączą jednostkę z jej otoczeniem. W myśl trzeciej przesłanki ludzie posługują się tymi znaczeniami i modyfikują je w procesach interpretacji, jakim poddają napotykanne przedmioty.



Justyna Olszewska, *Wnętrze*, performance



Justyna Olszewska, *Opancerzenie/druga skóra IV*, video performance

Justyna Olszewska eksperymentuje z produktami spożywczymi - substancjami, które wiążą się z doświadczeniem dnia codziennego. Można określić je jako materia post-organiczna. Żywnie jest warunkiem życia. Buduje ona subtelne metafory odwołując się do właściwości fizycznych używanych materiałów.

Reprezentatywnym przykładem takiej strategii jest praca lukier, w której na głowę artystki sływa pasmo białego lukru. Powoli zasłania jej twarz i oczy uniemożliwiając ogląd świata. Słodka przyjemność okazuje się ostatecznie uniemożliwiać również podstawową czynność życiową jaką jest oddychanie. Performance ten jest trafną i bezpośrednią metaforą materiałową odnoszącą się do skutków niekontrolowanej diety obfitej w cukry. Aspekt fizyczny i interakcyjny z określoną substancją okazuje się zagadnieniem centralnym.



Justyna Olszewska,  
*Opancerzenie/druga skóra V*,  
video performance

Justyna Olszewska w pracy *Warstwy* odnosi się do analogii pomiędzy ciałem człowieka i uwięzioną w nim psychiką oraz ugniętym ciastem. Ta prosta zdawałaby się przenośnia jest czytelna, a w swojej wizualności bardzo bezpośrednia. Dosłowność tego porównania zbliża doświadczenie oglądania tej pracy do akcjonizmu lat 60-tych i 70-tych. Odwołuje się ona do takich pojęć jak „ugniatanie”, „urabianie” wskazując na pewien naturalny opór, jaki człowieka stawia tak pojmowanym procesom. Pokrywanie własnego ciała ciastem jest zabiegiem separacji od otaczających nas procesów - budowaniem warstwy ochronnej, ale również przestaniem samego siebie.

Okazuje się zatem, że interakcja ze światem zewnętrznym to proces kształtowania i odpowiadania na jego wyzwania ale również budowania własnej sfery działania, odgradzania od tego co „nie nasze”. Interakcja z takimi substancjami jak lukier, ciasto czy mąka objawiają stosunek ciała do świata zewnętrznego oraz śladów, jakie ono pozostawia w otaczającej nas rzeczywistości, oporu, jakie ciało to stawia zewnętrznym uwarunkowaniom.



Justyna Olszewska,  
*Opancerzenie/druga skóra II*,  
video performance



Damian Reniszyn również uczynił przedmiotem zainteresowania relacje pomiędzy człowiekiem i obiektem. Tym razem chodzi jednak o obiekty bezpośrednio przez niego wytworzone. Z dużym wyczuciem materiałowym tworzy on obiekty z drewna o różnym kształcie i właściwościach fizycznych (sprężystość, ciężar, kształt). Każdy z nich pozwala na innego rodzaju interakcję i kontakt z nim.



Damian Reniszyn, *Wehikut*, obiekt

Artyści stosują logikę weryfikacji właściwości fizycznych różnych materiałów oraz łączenia z nimi znaczeń społecznych, metaforycznych i symbolicznych. Właściwość obiektów i materiałów z których zostały one wytworzone, a także forma, którą one przybierają wskutek kontaktu z otoczeniem jest możliwa do bezpośredniego przełożenia na konkretne sensory i znaczenia zakorzenione w równym stopniu w odniesieniu do emocji, jak i rozumu odbiorcy. Twórcy udowadniają w ten sposób, że cecha artystyczności nie wynika ani z zastosowanej techniki twórczej, ani wpisania określonego działania w ramy tradycyjnych mediów. Jest ona pochodną określonego sposobu przyglądania się światu zewnętrznemu, a w takim razie może zostać w dużej mierze uwolniona z ograniczeń poznawczych konwencji.



Justyna Olszewska, *Powłoka*, video performance

Siła artystycznego eksperymentu w przypadku twórczości omawianych artystów wynika z uniwersalności pojęć i doświadczeń, do których odnoszą się podejmowane przez nich działania.

Damian Reniszyn badający właściwości przedmiotów wykonanych z drewna bada granice pojęcia funkcjonalności. Graniczność generowanych przez niego sytuacji relacyjnych na linii ciało - przedmiot odnosi się do problemu potencjału interakcyjnego zawartego w kształtach i formach.

Okazuje się, że nawet pozbawienie obiektu jakiegokolwiek funkcji użytkowej nie czyni z niego obiektu nieinteresującego z punktu widzenia odbiorcy. Przedmioty te wydają się bowiem zapraszać widza do zmierzenia się z nimi zmieniając biernego obserwatora w aktywnego użytkownika. Jednocześnie samo używanie staje się formą czystego działania zależy bowiem wyłącznie od charakteru obiektu i wyobraźni odbiorcy. To właśnie osoba stająca wobec przedmiotu musi wymyślić co może z nim zrobić - możliwości nie wynikają bowiem z góry danej instrukcji bądź konwencji jego używania. Ta funkcjonalna otwartość jest przerośnięciem treściowej nieokreśloności dzieła sztuki. Dzięki tej otwartości dotykamy problemu użytkowości.



Damian Reniszyn,  
*Luneta*, obiekt

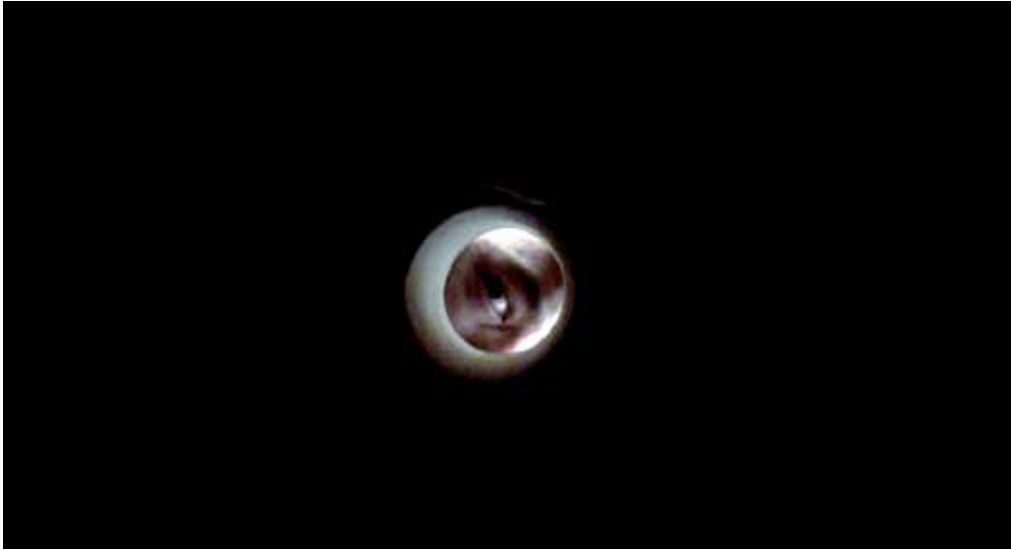


Damian Reniszyn, *Peryskop*, video

Inteligencja materiałowa autora ujawnia się w sposobie ukształtowania omawianych przedmiotów. Obiekty te przywołują skojarzenia z formami organicznymi.



Damian Reniszyn, *Peryskop*, obiekt



Damian Reniszyn, *Obiekt do nakładania I*, video

Artyści, których prace zostały zaprezentowane na wystawie *Nowy interakcjonizm* podejmują działania nad granicami interakcji symbolicznych. Człowiek określając swój stosunek do świata potrzebuje jasnych punktów odniesienia. Zatarcie granic znaczeń i funkcji sprawia, że powraca on do sytuacji pierwotnej, w której przedmioty i zjawiska nie miały jeszcze swojej nazwy. Jedynym ratunkiem przy konfrontacji z przedmiotami bez funkcji Reniszyna jest zatem poszukiwanie w pamięci podobnych form i układów oraz próba ich wariacyjnej adaptacji, czy też projekcji na zastane w galerii, a stworzone przez artystę sytuacje.



Damian Reniszyn, *Obiekt do nakładania I*

Ich działanie objawia pewne założenia o charakterze podstawowym dla ludzkiej percepcji, zgodnie z którym sensory mają charakter asocjacyjny i kolektywny. Człowiek wchodzi w relacje z innymi ludźmi poprzez tworzenie rozmaitych kodów komunikacyjnych, również zawartych w wytwarzanych przez niego przedmiotach. Sygnały, które człowiek wysyła, odczytuje i odbiera oraz na które reaguje mają charakter symboliczny, ponieważ dążą do uśrednienia swojego sensu - dążą do oznaczania tego samego zarówno dla wysyłającego sygnał, jak również dla jego odbiorcy. W sytuacji zatarcia jednoznacznego sensu działań performatywnych, z jakim mamy do czynienia w przypadku prac Damiana Reniszyna, ludzki umysł dąży do przewyciężenia swojej poznawczej niemocy poprzez poszukiwania drogi dla odczytania nieznanych przedmiotów jako „znaków kulturowych”. Ich odbiorca podejmując wyzwanie rzucone mu przez twórcę zaczyna badać przedmioty poszukując kompromisowych odpowiedzi co można z nimi zrobić. Interakcja z nimi stanowi rodzaj gry z ich potencjalnym znaczeniem, ale również otwartym polem artystycznej wyobraźni, w której odbiorca jest podmiotem współkonstytuującym przekaz.



Damian Reniszyn,  
*Luneta*,  
video performance



Damian Reniszyn,  
*Luneta*,  
video

Przedmioty Reniszyna są zatem rodzajem sprawdzianu otwartości odbiorcy. Może on je odrzucić nie angażując się lub przyjąć postawę aktywną, wchodząc z nimi w bezpośrednią relację. W drugim przypadku będziemy mieć do czynienia z interakcją symboliczną, która zachodzi w każdej sytuacji, gdy człowiek poznaje lub wypracowuje normy odpowiadające kontekstowi w którym się znalazł - przyjmuje zewnętrzny wobec siebie i swojej dotychczasowej wiedzy punkt widzenia, aby dowiedzieć się w jaki sposób powinien się zachować. Dzięki takiej interakcji świadomie włącza się w kulturę, którą jednocześnie współtworzy. W tym sensie przedmioty Reniszyna są pułapkami zastawionymi na widza, a wejście w relację z nimi lub powstrzymanie się od niej może być odczytywane jako świadczące o poznawczej otwartości lub zamknięciu.

Prace obojga artystów stanowią przykład tego, jak zmieniły się zapatrywania na społeczną funkcję sztuki, oczekiwania wobec niej stawiane oraz sposoby jej percypowania w okresie powojennym. Dzieła Justyny Olszewskiej i Damiana Reniszyna nie tylko przenoszą akcent z wizualności dzieła sztuki na przedmiotowość i proces twórczy (działanie na określonym obiekcie), ale również są jednym z wariantów realizacji postulatu integracji sztuki z życiem.



Damian Reniszyn, *Obiekt do nakładania II*, video